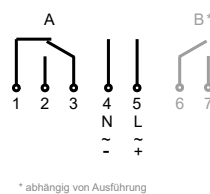




Anschlussbild



1. Sicherheitshinweise

Einbau und Montage dürfen nur von einer Elektrofachkraft durchgeführt werden! Andernfalls besteht Brandgefahr oder die Gefahr eines elektrischen Schlags!
Nur an die auf dem Typenschild angegebene Spannung und Frequenz anschließen!
Bei Eingriffen oder Änderungen an der Schaltuhr erlischt die Garantie!
Die Schaltuhr ist so zu installieren, dass außergewöhnlich hohe Störstrahlung die Funktion nicht beeinträchtigen kann!

2. Bestimmungsgemäße Verwendung

Das Gerät kann in folgenden Anwendungen eingesetzt werden: Beleuchtung im privaten und gewerblichen Bereich, Straßen- und Schaulensterbeleuchtung, Steuerung von Lüftungen, Anlagen und Anwesenheitssimulation etc.
Das Gerät ist ausschließlich zum Einsatz in trockenen Räumen geeignet. Das Gerät ist nicht geeignet für sicherheitsrelevante Aufgaben wie z.B. Fluchttüren, Brandschutzeinrichtungen etc.

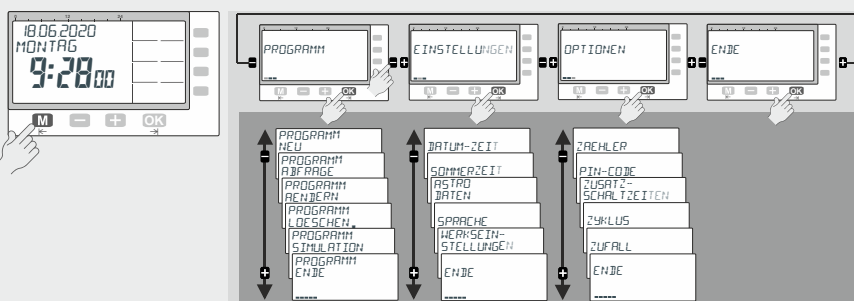
3. Technische Daten

Anschlussspannung	Siehe Gerät
Kontaktwerkstoff	AgSnO ₂
Schutzart	IP 20 nach DIN EN 60529
Umgebungstemperatur	-30° ... +55°
Wirkungsweise	1 BSTU
Verschmutzungsgrad	2
Bemessungsstoßspannung	4 kV
Standard	DIN EN 60730-1/DIN EN 60730-2-7
CFL, LED	Geeignet für moderne Leuchtmittel

4. Erstinbetriebnahme

- Die Schaltuhr wird im Power-Fail-Modus ausgeliefert. Das Display ist aus.
- Drücken Sie die **ON** / **OFF** -Taste. Die Displayanzeige erscheint.
- Stellen Sie die gewünschte Sprache mit den **SPRACH** -Tasten ein und bestätigen Sie mit **OK**. (Hinweis: Mit der **SPRACH** -Taste können Sie jederzeit einen Schritt zurück.)
- Die Schaltuhr ist mit dem aktuellen Datum, der Uhrzeit und der europäischen Sommerzeitregel voreingestellt.
- Datum, Uhrzeit und Sommerregel falls nötig mit den **DATE** / **TIME** -Tasten einstellen und jeweils mit **OK** bestätigen.

5. Funktionsübersicht



6. Symbolerklärung

- ON** Kanal eingeschaltet / Programmierung EIN
- OFF** Kanal ausgeschaltet / Programmierung AUS
- 1234567** Wochentage Montag ... Sonntag; im Programmier-Modus zeigen Unterstriche an, welche Wochentage aktiviert sind.
- ☉** Aktueller Schaltzustand beruht auf einer programmierten Standardschaltzeit.
- ☾** Aktueller Schaltzustand beruht auf manueller Umschaltung des Programms und wird durch das gespeicherte Programm bei der nächsten Schaltzeit geändert.
- P** Aktueller Schaltzustand beruht auf manueller Umschaltung und bleibt permanent erhalten, bis manuell zurückgesetzt wird.
- ⏮** Aktueller Schaltzustand beruht auf einer Impuls-Schaltzeit.
- ⏭** Aktueller Schaltzustand beruht auf einer Zyklus-Schaltzeit (Taktgeberfunktion).
- ☀** Aktueller Schaltzustand beruht auf Sonnenunter- oder -aufgang mit eventuell programmierter Verschiebung.
- 🗑️** Wird bei „Programm löschen“ angezeigt.
- 🔒** Schaltuhr ist über PIN gesperrt, PIN-Eingabe erforderlich.

7. Tastenfunktion

- ←** 1. Wechsel von Automatik-Modus in den Eingabe-Modus.
2. Zurück-Funktion (eine Ebene zurück).
- 1. Eingabe-Modus: Auswahlmöglichkeit zwischen verschiedenen Optionen.
2. Eingabe-Modus: Verändern der blinkenden Stelle.
- ⏮** 1. Automatik-Modus: Ein- oder Ausschalten eines Kanals bis zur nächsten programmierten Schaltzeit.
2. Automatik-Modus: Tastendruck länger als 3 Sek. = Permanentschaltung.
- ☑** 1. Aktivieren der Schaltuhr durch Betätigen länger als 1 Sekunde (ohne Netzspannung).
2. Bestätigen der Auswahl oder der Programmierung (eine Ebene tiefer).
- 🔒** 1. Aktivierung von Bluetooth bei bereits aktivierter Schaltuhr.

8. Bedienungshinweise

- Gangreserve (ohne Netz): Taste **ON** für 1 Sek. drücken. Das Display schaltet ein.
- Mit der **ON** -Taste gelangen Sie in der Programmierung immer einen Schritt / eine Ebene zurück.
- Am Schluss einer kompletten Eingabe erscheint **ENDE**. Bestätigen Sie **ENDE** mit **OK** wechseln Sie zum Automatik-Modus zurück.
- Am Schluss mancher Eingaben können Sie mit den **DATE** / **TIME** -Tasten zwischen **ENDE** oder **WEIT ER** wählen. Bestätigen Sie **WEIT ER** mit **OK**, werden die Daten übernommen und Sie wechseln zum Anfang der Eingabe zurück.

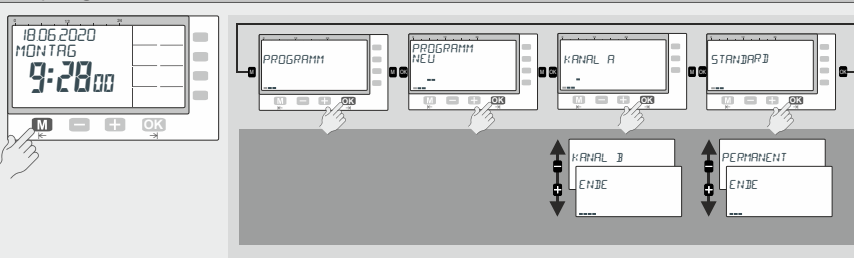
9. Kanal ON / OFF

Durch Druck der Kanaltasten **ON** / **OFF** können Sie Kanäle manuell schalten. Diese manuelle Schaltung wird durch das Handsymbol dargestellt und bleibt bis zur nächsten Schaltzeit gültig.

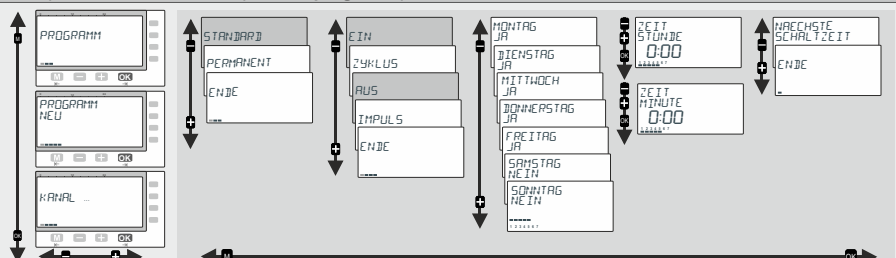
10. Permanent P

Permanentschaltung durch 3-Sek.-Druck auf die entsprechende Kanaltaste. Kanal ist dauernd ein- bzw. ausgeschaltet. Schaltung bleibt bis zur erneuten manuellen Umschaltung (3-Sek.-Druck) bestehen.

11. a) Programmiermenü



11. b) Standardschaltzeiten (Wochenprogramm)



11. c) Beispiel einer Programmierung für STANDARD-Schaltzeiten (EIN und AUS)

- Möchten Sie eine Standard-Schaltzeit (EIN / AUS) programmieren, bestätigen Sie den Menü-Punkt **STANDARD** mit **OK**.
- Für eine normale Ein- oder Ausschaltzeit wählen Sie mit den **ON** / **OFF** -Tasten den Menü-Punkt **AUS** oder **EIN** an und bestätigen Sie Ihre Auswahl mit **OK**.
- In dieser Ebene müssen Sie anhand der **ON** / **OFF** -Tasten für jeden Wochentag wählen, ob geschaltet wird **JA** oder ob nicht geschaltet wird **NEIN**. Bestätigen Sie Ihre Auswahl jeweils mit **OK**.
- Zeiteinstellung: Stunden **00** und dann **00**, Minuten **00** und dann **00**.
- Möchten Sie die Programmierung fortsetzen, bestätigen Sie **NÄCHSTE SCHALTZEIT** mit **OK**.
- Möchten Sie die Programmierung beenden, wechseln Sie mit **ON** / **OFF** zum Punkt **ENDE** und bestätigen Sie dies mit **OK**.

12. Zyklus

PROGRAMM → PROGRAMM NEU → KANAL A/B → STANDARD → OK
Die Zyklus-Funktion bietet Ihnen die Möglichkeit eine periodische Schaltzeit zu programmieren. Die Uhr fungiert dabei als Taktgeber und taktet zwischen Einschaltimpuls und Impulspause. Die max. Impulsdauer bzw. Impulspause beträgt 9:59:59 h:mm:ss.
Sofern Sie noch keinen Zyklus definiert und aktiviert haben, wird Ihnen die Zyklusfunktion NICHT als Schaltzeit angeboten. Erst wenn Sie einen der 4 möglichen Zyklen im Menü **OPTIONEN** unter dem Optionspunkt **ZYKLUS** (Punkt 13) aktivieren und definieren, können Sie eine Zyklus-Schaltzeit programmieren.
Die Zyklus-Schaltzeit wird durch andere Schaltzeiten (EIN, AUS, IMPULS) oder einer anderen Zyklus-Schaltzeit beendet / überschrieben.

13. Zyklus Optionen

OPTIONEN → ZYKLUS → ZYKLUS 1-4 → OK
Sie haben die Möglichkeit 4 verschiedene Zyklen zu definieren. Diese Zyklen können im Menü **OPTIONEN** unter dem Punkt **ZYKLUS** aktiviert, definiert bzw. deaktiviert werden (die max. Impulsdauer bzw. Impulspause beträgt jeweils 9:59:59 h:mm:ss):
☠ Die Zyklusfunktion wird erst nach Aktivierung als Schaltzeit im Programmiermodus angeboten
Wählen Sie im Menü **OPTIONEN** den Unterpunkt **ZYKLUS** aus und bestätigen Sie Ihre Eingabe mit **OK**.
Wählen Sie mit den **ON** / **OFF** -Tasten einen der 4 definierbaren Zyklen (Zyklus 1 – 4) aus und bestätigen Sie Ihre Eingabe mit **OK**.
Aktivieren Sie den Zyklus in dem Sie mit den **ON** / **OFF** -Tasten von **NEIN** auf **JA** wechseln und mit **OK** bestätigen.
Legen Sie die Impulsdauer „**EINZEIT**“ fest (**ON** → **00**...). Legen Sie die Impulspause „**PAUSE**“ fest (**ON** → **00**...).
Bestätigen Sie **ENDE** mit **OK**.

14. Impuls

PROGRAMM → PROGRAMM NEU → KANAL A/B → STANDARD → OK
Die Impuls-Funktion bietet Ihnen die Möglichkeit, eine Ein-Schaltzeit mit festgelegter Schaltdauer zu programmieren. Die Uhr schaltet nach der programmierten Impuls-Dauer (Impuls bis zu 59:59 mm:ss) wieder aus.
Legen Sie die Einschaltzeit fest (**ZEIT STUNDE / ZEIT MINUTE**).
Legen Sie die Schaltdauer fest (**IMPULS MINUTE / IMPULS SEKUNDE**).
Wählen Sie die **IMPULS**-Funktion.

15. Permanentprogramm

PROGRAMM → PROGRAMM NEU → KANAL A/B → PERMANENT → OK
Das Permanentprogramm (Ferienprogramm) ermöglicht Ihnen die Programmierung einer permanenten Einschaltung oder Ausschaltung eines Kanals. Sie haben die Möglichkeit beliebig viele Permanentschaltungen, entsprechend der Speicherkapazität, je Kanal zu programmieren.

16. Zusatzschaltzeiten

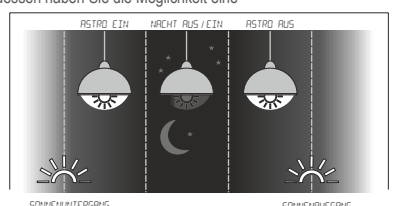
OPTIONEN → ZUSATZSCHALTZEITEN → ZS JA → SAVE
PROGRAMM → PROGRAMM NEU → KANAL A/B → ZUSATZSCHALTZEITEN → OK
Zusatzschaltzeiten ermöglichen Ihnen einzelne Schaltzeiten nach Datum zu programmieren. Zusatzschaltzeiten setzen niedriger priorisierte Schaltzeiten und Schaltprogramme nicht außer Funktion.

17. Prioritäten der Schaltprogramme

Standardschaltzeiten, Sonderprogramme, Zusatzschaltzeiten und Permanentprogramme werden entsprechend ihrer Priorität ausgeführt (nach Kanal und Datum). Mit Ausnahme von Zusatzschaltzeiten setzen höher priorisierte Schaltzeiten und Schaltprogramme niedriger priorisierte außer Funktion:
Höchste Priorität
→ Manuelle Permanentschaltung (3 Sek. Tastendruck Kanaltaste)
→ Permanentprogramm nach Datum
→ Zusatzschaltzeiten
Niedrigste Priorität
→ Standardprogramm / Wochenprogramm

18. Astrofunktion

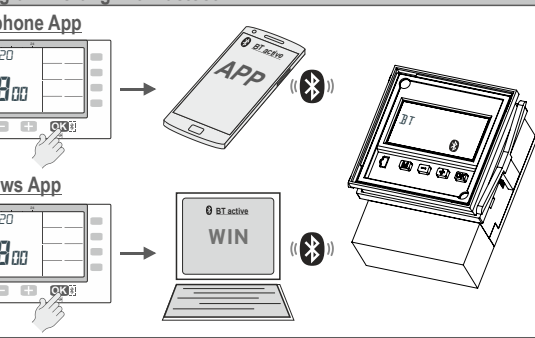
EINSTELLUNGEN → ASTRO-DATEN → KANAL A/B → OK
Die Astro-Funktion bietet Ihnen die Möglichkeit die Schaltzeiten entsprechend dem ortsbezogenen Sonnenuntergang (**ASTRO-EIN**) bzw. Sonnenaufgang (**ASTRO-AUS**) zu programmieren. Bei Programmierung einer Astro-Schaltzeit wird Ihnen keine Uhrzeitangabe angeboten. Stattdessen haben Sie die Möglichkeit eine Verschiebung zu programmieren. Zusätzlich kann durch die Schaltzeiten **NACHT-AUS** und **NACHT-EIN** ein zusätzlicher Zeitraum, zur Aus- bzw. Einschaltung der Zeitschaltuhr definiert werden.
Unter dem Menüpunkt **EINSTELLUNGEN** haben Sie die Möglichkeit die Astro-Funktion für die verschiedenen Kanäle zu aktivieren. Nach der Aktivierung haben Sie zwei Optionen:
ASTRO VORPROGRAMMIERT JA: Es wird pro Wochentag eine Astro-EIN und eine Astro-AUS Schaltzeit mit Offset 00 angelegt.
ASTRO VORPROGRAMMIERT NEIN: Die Astro-Funktion steht nun bei der Programmierung eines neuen Schaltprogrammes für den ausgewählten Kanal zur Verfügung.
☠ Wird die Astro-Funktion aktiviert, werden vorhandene Schaltzeiten für den ausgewählten Kanal gelöscht.



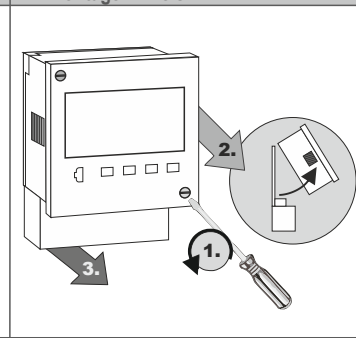
19. Weitere Einstellungen

Menü-Punkt	Hauptmenü	Anwendungen
PROGRAMM ABFRAGE	Programm	Abfrage Schaltzeiten / Abfrage Speicherplatz
PROGRAMM LÖSCHEN	Programm	Löschen der Schaltzeit(en). Sie haben die Möglichkeit alle Kanäle, einen Kanal oder einzelne Schaltzeiten zu löschen.
PROGRAMM SIMULATION	Programm	Simulation der Schaltzeit(en). Sie haben die Möglichkeit den Schaltzustand zu einem beliebigen Datumsbereich anzeigen zu lassen.
DATE - ZEIT	Einstellungen	Einstellung Datum und Uhrzeit
SOMMERZEIT	Einstellungen	Sommerzeiteinstellungen
SPRACHE	Einstellungen	Sprachauswahl
WERKSEINSTELLUNGEN	Einstellungen	Zurücksetzen auf Auslieferungszustand
ZAEHLER	Optionen	Anzeige der Betriebsstunden und Schaltungen je Kanal und für die Schaltuhr gesamt.
PIN-CODE	Optionen	Sie können die Schaltuhr mit einem 4-stelligen PIN-Code sperren. Diesen Code können Sie bearbeiten, aktivieren oder deaktivieren. Sollten Sie Ihren PIN-Code vergessen haben, wenden Sie sich bitte an unseren Kundendienst.

20. Programmierung mit Bluetooth

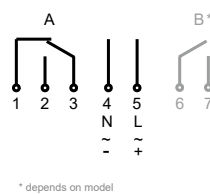


21. Montagehinweis





Connection diagram



1. Safety instructions

The installation and assembly of electrical equipment must be only carried out only by a skilled Person! Otherwise fire danger or danger of an electric shock exists!

Connect the supply voltage/frequency as stated on the product label!

Warning symbols: High voltage, No open flames, No fire, No smoking, No open flames, No fire, No smoking.

Warranty void if housing opened by unauthorised person!

The electronic circuit is protected against a wide range of external influences. Incorrect operating may occur if external influences exceed certain limits!

2. Intended use

The device can be used in following applications: Illumination of private and industrial areas, street and shop-window lightening, regulation of air conditioning, flushing, motors, pumps, plants and machinery as well as to simulate presence etc.

Operate the device in a dry room only.

The device is not qualified for security relevant tasks such as emergency doors, fire protection equipment

3. Technical data

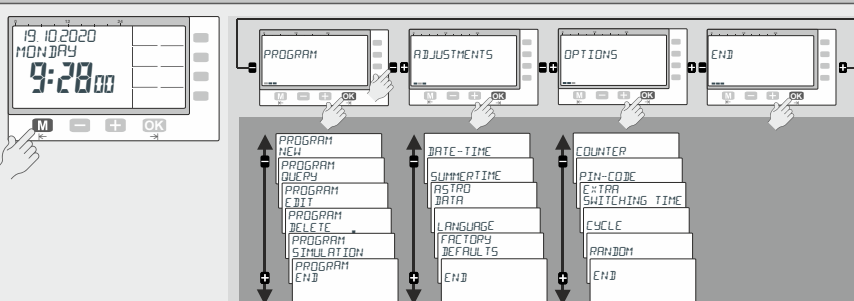
Supply voltage	See device
Contact material	AgSnO ₂
Type of protection	IP 20 nach DIN EN 60529
Permitted ambient temperature	-30° ... +55°
Mode of operation	1 BSTU
Degree of contamination	2
Rated surge voltage	4 kV
Standard	DIN EN 60730-1/DIN EN 60730-2-7
CFL, LED	Ideal for modern lamps

4. Initial operation

The time switch is delivered in sleep-mode, the display is switched off. Select the desired language by pressing []-buttons and confirm it by pressing [OK]. The current date and time is already programmed and If required, date, time and daylight savings time mode can be adjusted also by pressing []-buttons and confirmed with [OK].

Press [] / [] button to wake it up. (Remark: By pressing [] you move one step backwards from the current position) European daylight savings time is activated.

5. Menu overview



6. Symbol legend

[ON]	Channel is switched ON
[OFF]	Channel is switched OFF
1234567	Days of the week Monday, Tuesday, ... Sunday; The underscores indicate if the program is active for the days above.
[Clock]	Standard programming step
[Hand]	Current state is based on a manual over-ride. The state will be cancelled with the next programming step.
[P]	Current state is based on a manual over-ride. The state is permanent until terminated manually.
[Pulse]	Current state is based on a switching time with pulse function.
[Cycle]	Current state is based on a switching time with cycle function.
[Sun]	Current state is based on a switching time with astro function.
[Trash]	Element within sub-menu "program delete".
[Lock]	The time switch is locked; to unlock the device the PIN has to be entered.

7. Key function

[Enter]	1. To access the Enter-mode (program, adjustments, options) from the automatic-mode. 2. To revert to the beginning of the current (sub-) menu.
[Left/Right]	1. To adjust the flashing digit. 2. To scroll through a choice.
[A/B]	1. Automatic-mode: To switch the channel ON or OFF until the next programming step occurs. 2. Automatic-mode: A push longer than 3 sec. = Permanent switching status.
[OK]	1. To activate the time switch when operated without power supply. 2. To confirm the selection or the entered data.
[Power]	1. To activate Bluetooth when time switch is active.

8. Handling advice

- The time switch is programmable without external power supply after pressing the [Enter]-button.
- To revert one step or one level back while in the Enter-Mode press [Left/Right].
- After completion of a (sub-) menu confirming [END] with [Enter] will return the device into the automatic-mode.
- With [A/B] the choice changes from [END] to [CONTINUE]. By confirming [CONTINUE] mit [Enter] the time switch returns to the beginning of the current (sub-) menu.

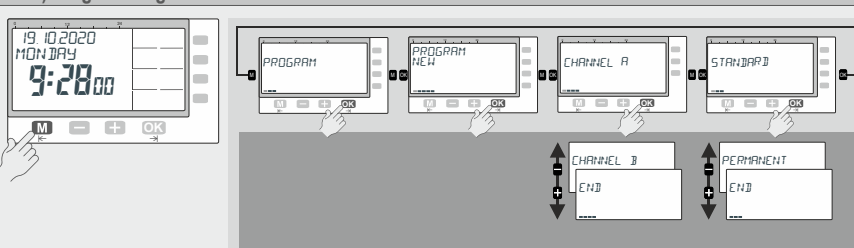
9. Channel ON / OFF

By pushing [A/B]-buttons a manual switch of the channels take place. The resulting switching status is marked with the hand-symbol and remains until the next programming step occurs (temporary over-ride).

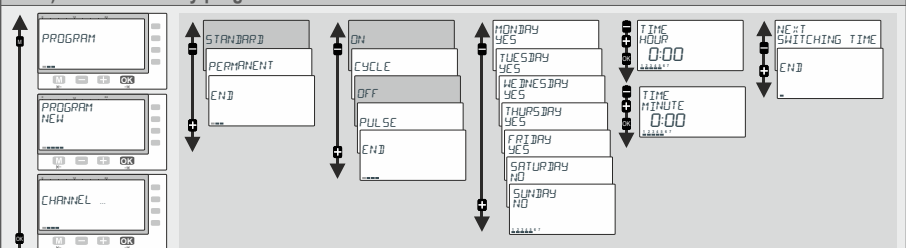
10. Permanent P

By pressing the corresponding channel button for more than 3 sec. the channel is permanently switched ON or OFF. The status remains until the next manual switching occurs (> 3 sec.) (permanent over-ride).

11. a) Programming menu



11. b) Standard weekly program



11. c) Example for the programming of STANDARD switching times (ON and OFF)

- If you want to program a standard weekly switching time (ON / OFF) confirm [STANDARD] with [Enter].
- For regular switching times choose ON or OFF with []-buttons and confirm with [Enter].
- Within this level you activate the days of the week (1...7) on which the switching time should happen. With []-buttons you activate YES or deactivate NO the corresponding date. Confirm each date with [Enter].
- Adjustment of the time: Hours [] and [], Minutes [] and [].
- If you want to proceed with programming, confirm [NEXT SWITCHING TIME] with [Enter]. To leave the programming menu change with [] to [END] and confirm with [Enter].

12. Cycle

PROGRAM → PROGRAM NEW → [CHANNEL A/B] → [STANDARD] → []

For the cycle function it is possible to enter a periodic switching time. The time switch acts as a recycling timer and switches between pulse (ON) and pause (OFF). The max. value for pulse and pause is 9:59:59 h:mm:ss.

⚠ If you haven't defined and activated a cycle, the cycle function will not be available as switching time. Therefore you have to activate and define at least one of the four cycles within menu [OPTIONS] and sub-menu [CYCLE] (point 13).

⚠ The cycle switching time will be terminated by another switching time (ON, OFF, PULSE) or by another cycle switching time.

13. Cycle options

OPTIONS → CYCLE → CYCLE 1-4 → []

You have the possibility to define 4 different Cycles. For these purposes choose menu [OPTIONS] and sub-menu [CYCLE]. The different cycles can be activated, defined or deactivated (the max. value for pulse or pause is 9:59:59 h:mm:ss):

⚠ The cycle is now offered within the programming menu.

- Choose menu [OPTIONS] and sub-menu [CYCLE] and confirm with [Enter].
- Select with []-buttons one out of the 4 cycles (Cycle 1 - 4) and confirm with [Enter].
- Activate the cycle by changing NO to YES with []-buttons and subsequent confirming with [Enter].
- Define duration of the pulse „ON TIME“ ([] → [] → []). Define duration of the pause „OFF TIME“ ([] → [] → []).
- Confirm [END] with [Enter].

14. Impuls

PROGRAM → PROGRAM NEW → [CHANNEL A/B] → [STANDARD] → []

The pulse function provides you the opportunity of programming a switching time with a defined duration. As soon as the pulse-duration has expired the time switch switches OFF automatically (the duration of the pulse is up to 59:59 mm:ss).

- Choose PULSE-Function.
- Define the ON time (TIME HOUR / TIME MINUTE).
- Define the days of the week for your pulse switching time.
- Define the duty cycle (PULSE MINUTE / PULSE SECOND).

15. Permanent program

PROGRAM → PROGRAM NEW → [CHANNEL A/B] → [PERMANENT] → []

The permanent by date program (holiday program) is a permanently on or off status of the channel for the programmed dates. The number of switching times is only limited by the total number of free memory locations.

16. Extra switching time

OPTIONS → [EXTRA SWITCHING] → [ES YES] → [SAVE]

PROGRAM → PROGRAM NEW → [CHANNEL A/B] → [EXTRA SWITCHING] → []

These programming steps are single switching times by date. Extra switching times do not disable switching programs with lower priority.

17. Priorities of the switching programs

Standard switching times, Special programs, Extra switching times and Permanent by date are executed according to their corresponding priority (by channel and date).

All switching programs except Extra switching times, suspend all other switching programs with lower priority:

Highest Priority

- Manual over-ride Permanent (3 sec. push)
- Permanent by date
- Extra switching time

Lowest Priority

- Standard weekly program

18. Astro function

ADJUSTMENTS → [ASTRO-DATA] → [CHANNEL A/B] → []

The astro function allows you to switch the whole year through in relation to sunset and sunrise, e.g. for illumination purposes (ASTRO-ON with sunset and ASTRO-OFF with sunrise). While programming an astro program step there will be no daytime (hh:ss) suggested. Instead of this you have to enter an offset.

Additionally, with NIGHT-OFF and NIGHT-ON can be defined a period for switching the time switch OFF / ON.

Within the menu [SETTINGS] you have the option to use the astro function for the different channels. After activation you have the two options:

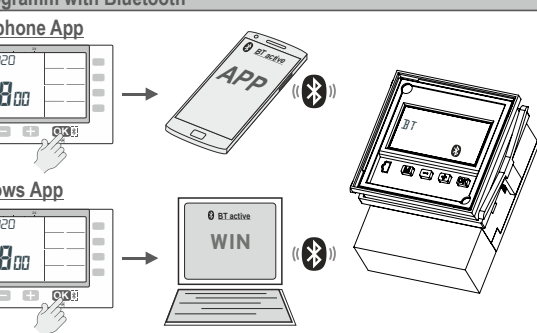
- ASTRO PREPROGRAMME YES: There will be created an Astro-ON and an Astro-OFF switching time with offset 00 for all weekdays.
- ASTRO PREPROGRAMME NO: The astro function is now available when programming a new switching program for the selected channel.

⚠ If the astro function is activated, existing switching times for the selected channel are deleted.

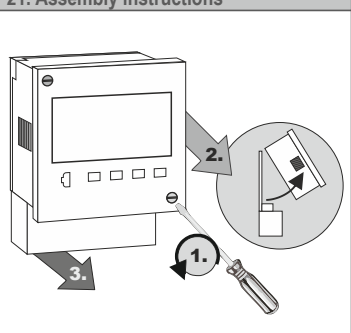
19. Additional adjustments

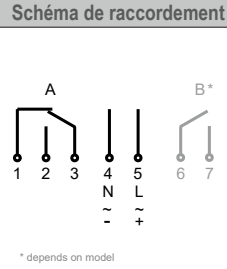
Menu	Main menu	Application
PROGRAM QUERY	Program	To query the programming steps and remaining memory locations.
PROGRAM DELETE	Program	Deletion of switching time(s). The program for all channels, single channels and single programming steps within on channel can be deleted.
PROGRAM SIMULATION	Program	Simulation of switching time(s). You have the option to simulate the switching times for a specific date/period.
DATE - TIME	Adjustments	Adjustment of date and time
SUMMERTIME	Adjustments	Adjustment of the daylight saving time mode (ON/OFF)
LANGUAGE	Adjustments	Choice of languages
FACTORY DEFAULTS	Adjustments	Reset to the state of delivery. ⚠ Date, time and switching program will be lost!
COUNTER	Options	Displays the hour counter and pulse counter for each channel and the time switch itself.
PIN-CODE	Options	The time switch can be locked with a 4-digit PIN-Code. The code can be adjusted, activated and deactivated. If you have forgotten the Code please call customer service.

20. Programm with Bluetooth



21. Assembly instructions





1. Instructions de sécurité

L'installation et le montage ne doivent être effectués que par les électriciens! Sinon il y a danger d'incendie ou d'électrocution!

Strictement respecter les indications de tension et de fréquence mentionnées sur la plaque d'identité!

Aucun droit de garantie en cas de manipulations et de modifications de l'appareil!

L'interrupteur est à installer de telle façon que celui-ci ne soit pas soumis aux rayonnements perturbateurs pouvant nuire à sa fonction.

2. Intended use

The device can be used in following applications: Illumination of private and industrial areas, street and shop-window lightening, regulation of air conditioning, flushing, motors, pumps, plants and machinery as well as to simulate presence etc.

Operate the device in a dry room only.

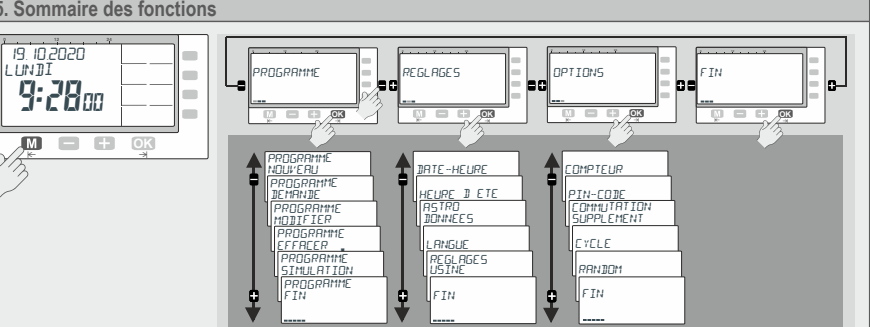
The device is not qualified for security relevant tasks such as emergency doors, fire protection equipment

3. Technical data

Supply voltage	See device
Contact material	AgSnO ₂
Type of protection	IP 20 nach DIN EN 60529
Permitted ambient temperature	-30° ... +55°
Mode of operation	1 BSTU
Degree of contamination	2
Rated surge voltage	4 kV
Standard	DIN EN 60730-1/DIN EN 60730-2-7
CFL, LED	Ideal for modern lamps

4. Mise en service

- A sa fourniture, l'interrupteur horaire est à l'état de veille, l'afficheur est éteint.
- Actionner la touche pendant 1 seconde pour activer l'appareil.
- Sélectionner le langage souhaité avec les touches et et valider avec .
- La date et l'heure correspondent à la règle européenne pour l'horaire d'été.
- Si nécessaire sélectionner la date, l'heure et la règle pour l'horaire d'été avec les touches et et valider en actionnant .



6. Légende des symboles

- Canal marche
- Canal arrêt
- Jours de semaine lundi ... dimanche; les jours soulignés sont activés.
- L'état actuel est basé sur un horaire de commutation standard.
- L'état actuel est issu d'une commutation manuelle. Cet état sera modifié par le programme à la prochaine commutation.
- L'état actuel correspond à une commutation manuelle ou à une commutation permanente programmée. Cet état est maintenu jusqu'à la prochaine action manuelle.
- L'état actuel correspond à une commutation par impulsion.
- L'état actuel correspond à une commutation par cycle (fonction générateur d'impulsions).
- L'état actuel correspond à une commutation par astro.
- Ce symbole est visualisé s'il y a „effacement du programme“.
- L'interrupteur horaire est verrouillé; la connaissance du PIN est indispensable pour déverrouiller l'appareil.

7. Fonction des touches

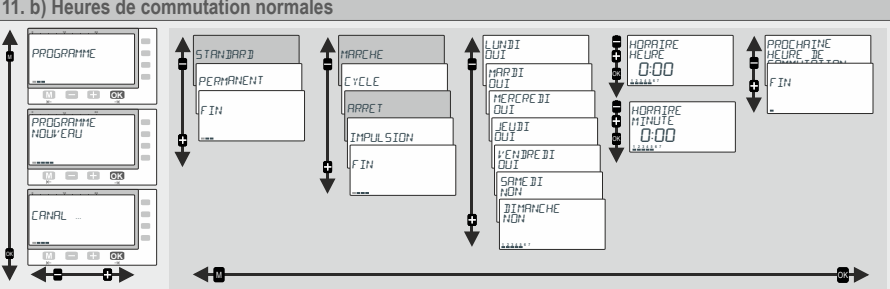
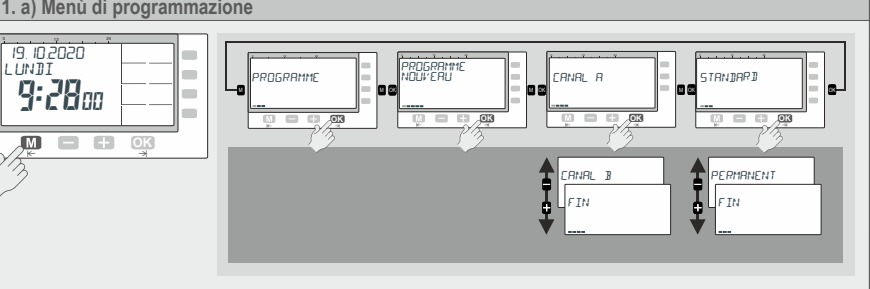
- 1. Passage du mode automatique au mode entrée de données.
2. Fonction un pas en arrière.
- 1. Mode entrée de données: Sélection de plusieurs options.
2. Mode entrée de données: déplacement de la position clignotante.
- 1. Mode automatique: Marche/arrêt d'un canal jusqu'à la prochaine commutation programmée.
2. Mode automatique: Touche actionnée plus de 3 secondes = état permanent.
- 1. Activer l'interrupteur en actionnant la touche pendant plus de 1 seconde (appareil hors-tension).
2. Valider la sélection ou la programmation.
- 1. Pour activer Bluetooth lorsque la minuterie est active.

8. Notes de service

- Réserve de marche (hors-tension): Actionner la touche pendant une seconde, l'afficheur est activé.
- La touche permet d'avancer ou de reculer d'un pas dans la programmation.
- FIN est visualisé à la fin d'une entrée de données. Valider FIN avec pour revenir au mode automatique.
- A l'aide des touches et passer de FIN à CONTINUER et valider avec pour revenir à l'entrée des données.

9. Canal ON / OFF

Actionner les touches et provoquer une commutation manuelle des canaux correspondants. Cette action est symbolisée par la main, qui reste visualisée jusqu'à la prochaine commutation programmée.



11. c) Exemple de programmation STANDARD (MARCHE et ARRÊT)

- Pour programmer une commutation standard (MARCHE / ARRÊT), appuyer sur la touche pour valider l'élément STANDARD situé au niveau du menu
- Sélectionner avec les touches et le menu MARCHE ou ARRÊT et valider le choix avec .
- A ce niveau vous pouvez / devez confirmer à l'aide des touches et et pour chaque jour de semaine si une commutation est souhaitée OUI ou non souhaitée NON. Valider avec .
- Réglage de l'heure et suivi de et des minutes et suivi de .
- Pour continuer la programmation confirmer PROCHAINE HEURE DE COMMUTATION avec .
- Pour terminer la programmation passer au point FIN en utilisant et et valider avec .

12. Cycle

PROGRAMME → PROGRAMME NOUVEAU → CANAL A/B → STANDARD → ...

La fonction cycle permet de réaliser une commutation périodique. L'interrupteur fonctionne comme un générateur d'impulsions en formant une impulsion (MARCHE) et une pause (ARRÊT), de durée variable. L'impulsion et la pause peuvent avoir chacune une durée max. de 9:59:59 h:mm:ss.

⚠ Dans la mesure où vous n'avez pas encore défini et activé un cycle, la fonction cycle n'est pas DISPONIBLE. L'heure de commutation d'un cycle peut être programmée dès que vous avez activé et défini un des 4 cycles dans le menu OPTIONS au niveau CYCLE (point 13).

⚠ L'heure de commutation cycle est terminée / substituée par d'autres heures de commutation standard (MARCHE, ARRÊT, IMPULSION) ou par une autre heure de commutation cycle.

13. Option Cycle

OPTIONS → CYCLE → CYCLE 1-4 → ...

Il est possible de définir 4 cycles différents. Ces cycles peuvent être activés, définis ou désactivés dans le menu OPTIONS au niveau CYCLE. The different cycles can be activated, defined or deactivated (the max. value for pulse or pause is 9:59:59 h:mm:ss):

⚠ La fonction cycle apparaît maintenant, si celle-ci est activée, dans le menu NOUVEAU PROGRAMME

- Sélectionner dans le menu OPTIONS l'élément CYCLE et valider avec .
- Sélectionner avec la touche et un des 4 cycles envisageables (Cycle 1 - 4) et valider avec .
- Activer le cycle en passant de l'état DEACTIVÉ à l'état ACTIVÉ à l'aide des touches et puis valider avec .
- Définir la durée de l'impulsion "FERMETURE" (et ...). Définir la durée de la pause "PAUSE" (et ...).
- Valider FIN avec .

14. Impulsion

PROGRAMME → PROGRAMME NOUVEAU → CANAL A/B → STANDARD → ...

La fonction impulsion permet de réaliser une commutation de durée déterminée. A la fin de l'impulsion (Impulsion jusqu'à 59:59 mm:ss), l'interrupteur horaire revient automatiquement à sa position initiale.

- Choisir la fonction d'IMPULSION.
- Définir l'heure MARCHE (HORAIRE HEURE / HORAIRE MINUTE).
- Définir les jours de la semaine pour votre heure de commutation d'impulsion.
- Définir le cycle de service (IMPULSION MINUTE / IMPULSION SECONDE).

15. Programme permanent

PROGRAMME → PROGRAMME NOUVEAU → CANAL A/B → PERMANENT → ...

Le programme permanent (programme vacances) permet de programmer l'enclenchement ou la coupure permanente d'une sortie en fonction d'une date (journallement). Le nombre de commutation permanentes par canal n'est limité que par la capacité mémoire de l'appareil.

16. Heures de commutation supplémentaires

OPTIONS → COMMUTATION SUPPLEMENTAIRE → CS OUI → SAVE

PROGRAMME → PROGRAMME NOUVEAU → CANAL A/B → COMMUTATION SUPPLEMENTAIRE → ...

La fonction «heures de commutation supplémentaires» permet de réaliser des commutations uniques affectées à une date. Ces heures de commutation supplémentaires n'influencent pas les heures ou les programmes de commutation à priorité plus faible.

17. Priorités des programmes de commutation

Les commutations normales, les programmes spéciaux, les commutations supplémentaires et les programmes permanents sont exécutés en fonction de leur priorité (canal et date). Hormis les commutations supplémentaires, les commutations de priorité plus élevée ainsi que les programmes de commutation suspendent les programmes dont la priorité est plus basse:

Priorité supérieure

- Commutation permanente manuelle (appuyer 3 sec.)
- Programme permanent daté
- Commutations supplémentaires

Priorité inférieure

- Programme standard / Programme hebdomadaire

18. Fonction astro

REGLAGES → ASTRO-DONNEES → CANAL A/B → ...

La fonction astronomique permet de réaliser des commutations automatisées en fonction du soleil couchant (Astro marche) ou soleil (Astro arrêt). L'entrée de l'heure n'est pas nécessaire pour programmer ce type de commutation. Par contre il est possible de prévoir une correction. De plus, avec NUIT-MARCHE et NUIT-MARCHE peut définir une période pour mettre l'interrupteur horaire sur OFF / ON.

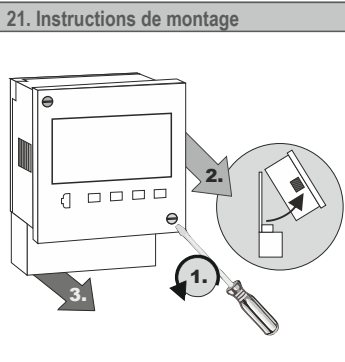
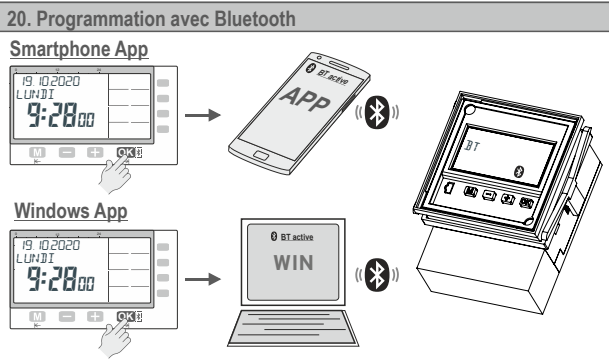
Dans le menu REGLAGES vous avez la possibilité d'utiliser la fonction astro pour les différents canaux. Après l'activation vous avez les deux options (seulement sur les interrupteurs horaires annuels):

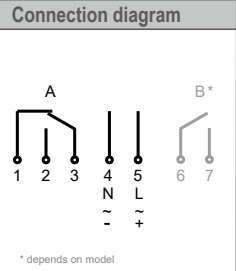
- ASTRO PREPROGRAMME OUI: Il sera créé un Astro-marche et un Astro-arrêt temps de commutation avec correction 00 pour tous les jours de la semaine.
- ASTRO PREPROGRAMME NON: La fonction astro est désormais disponible lors de la programmation d'un nouveau programme de commutation pour le canal sélectionné.

⚠ Si la fonction astro est activée, les heures de commutation existantes pour le canal sélectionné sont supprimées.

19. Autres réglages

Menu	Menu principal	Applications
PROGRAMME DEGRADE	Programme	Heures de commutation / nombre de pas de programme
PROGRAMME EFFACER	Programme	Permet d'effacer le programme sur tous les canaux, ou sur un seul canal ou seulement des pas de programme.
PROGRAMME SIMULATION	Programme	Simulation de temps de commutation. Vous avez la possibilité de simuler la commutation heures pour une date / période spécifique.
DATE - HEURE	Reglages	Programmation de la date et de l'heure
HEURE D'ETE	Reglages	Réglage de l'horaire été / hiver
LANGUE	Reglages	Choix du langage
REGLAGES USINE	Reglages	Remise à zéro, c'est à dire retour à l'état de livraison.
COMPTEUR	Options	Affichage des heures de marche et du nombre de commutations pour chaque canal et affichage du total de l'interrupteur horaire
PIN-CODE	Options	L'interrupteur horaire peut être verrouillé grâce à un code PIN de 6 chiffres. Ce code peut être modifié, activé ou désactivé. En cas d'oubli ou de perte de ce code, contacter notre service après-vente.





1. Consigli per l'installazione

L'installazione ed il montaggio delle apparecchiature elettriche deve essere eseguito da personale esperto. Vi è un pericolo di infiammabilità e shock elettrico.

Collegare l'apparecchiatura rispettando le indicazioni di tensione e frequenza indicate sul prodotto!

Se manomesso o modificato da personale non autorizzato, la Garanzia non ha effetto!

Il circuito elettronico del dispositivo è protetto contro un'ampia gamma di disturbi. Tuttavia, disturbi di livelli elevati potrebbero non far funzionare correttamente il dispositivo.

2. Intended use

The device can be used in following applications: Illumination of private and industrial areas, street and shop-window lightening, regulation of air conditioning, flushing, motors, pumps, plants and machinery as well as to simulate presence etc.

Operate the device in a dry room only.

The device is not qualified for security relevant tasks such as emergency doors, fire protection equipment

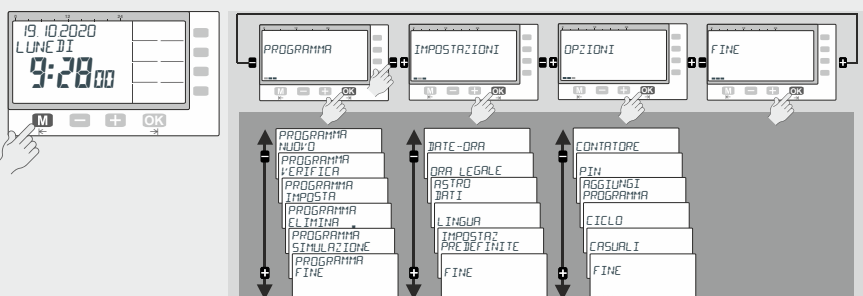
3. Technical data

Supply voltage	See device
Contact material	AgSnO ₂
Type of protection	IP 20 nach DIN EN 60529
Permitted ambient temperature	-30° ... +55°
Mode of operation	1 BSTU
Degree of contamination	2
Rated surge voltage	4 kV
Standard	DIN EN 60730-1/DIN EN 60730-2-7
CFL, LED	Ideal for modern lamps

4. Impostazioni iniziali

- Il dispositivo è impostato nella modalità STAND-BY ed il display è spento
- Premere il tasto [M] / [OK] per 1 secondo.
- Selezionare la lingua desiderata premendo i tasti [] e confermare premendo il tasto [OK]. (Attenzione: Premendo [] ci si sposta dalla posizione corrente a quella precedente).
- La data e l'ora corrente sono già impostate con le impostazioni europee per il risparmio energetico.
- If required, date, time and daylight savings time mode can be adjusted also by pressing [] -buttons and confirmed with [OK]

5. Descrizione del menù



6. Descrizione die simboli

- ON** Canale commutato nello stato ON
- OFF** Canale commutato nello stato OFF
- 1234567** Giorni della settimana Lunedì, Martedì, ...Domenica; Il trattino sotto il numero indica che quel giorno è programmato.
- ☀** Funzionamento in base alla programmazione inserita.
- ☾** Forzatura manuale. L'impostazione sarà modificata con il programma successivo.
- P** E' attivo lo stato Permanente; rimane attivo fino alla disattivazione manuale.
- ⏮** E' attiva una commutazione con la funzione Impulso.
- ⏪** E' attiva una commutazione con la funzione Ciclo.
- ☀** E' attiva una commutazione con la funzione Astro.
- 🗑** Elemento presente nel sub-menu "programma elimina".
- 🔒** Il dispositivo è bloccato; per sbloccarlo occorre inserire il PIN.

7. Descrizione tasti-funzione

- [M] 1. Per accedere al menù (programma, impostazioni, opzioni) dalla modalità automatica.
2. Per tornare indietro, alla posizione precedente del menù.
- [] 1. Per impostare il dato che lampeggia.
2. Per scorrere una selezione.
- [A] [E] 1. Modalità automatica: commuta il canale in ON o OFF fino all'intervento del programma successivo.
2. Modalità automatica: premuto per 3 sec. = commuta nello stato permanente.
- [OK] 1. Per attivare il display quando si opera senza alimentazione.
2. Per confermare la selezione o il dato inserito.
- [] 1. Per attivare il Bluetooth quando l'interruttore orario è attivo.

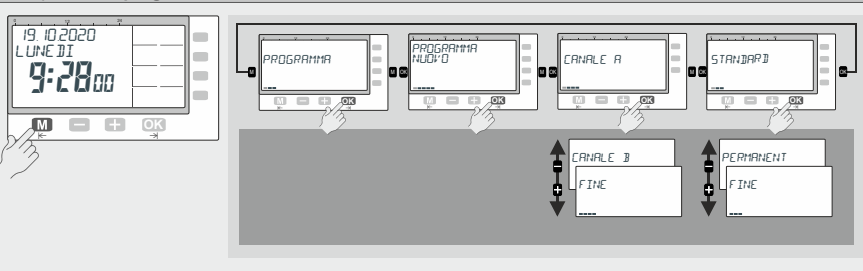
8. Consigli per la programmazione

- Il dispositivo si può programmare anche senza alimentazione; è necessario premere [M].
- Per tornare indietro mentre si è all'interno del menù premere [M].
- Dopo aver completato il menù e confermato con FINE il display tornerà nella modalità automatica.
- Con [] si può scegliere tra FINE e CONTINUO. Scegliendo CONTINUO il dispositivo ritorna all'inizio del menu corrente.

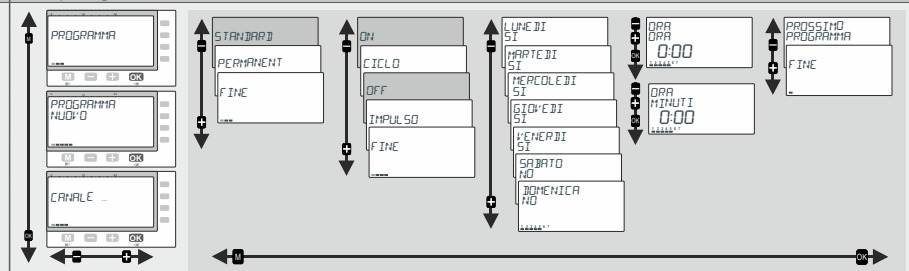
9. Canale ON / OFF

Premendo i tasti [] si effettuerà una commutazione manuale del canale. La commutazione è identificata sul display dal simbolo della mano e rimarrà in manuale fino alla prossima programmazione.

11. a) Menù di programmazione



11. b) Programma settimanale Standard



11. c) Esempio di una programmazione STANDARD (ON e OFF)

- Se si vuole programmare una commutazione settimanale standard (ON / OFF) confermare STANDARD con [OK].
- Per una programmazione ON/OFF scegliere ON o OFF con [] e confermare con [OK].
- Si possono ora selezionare i giorni (1...7) interessati alla programmazione. Con [] si attiva SI o disattiva NO il giorno corrispondente. Confermare ogni giorno con [OK].
- Impostazione dell'ora: ora [] poi [M], Minuti [] poi [M].
- Se si vuol continuare con la programmazione, confermare PROSSIMO PROGRAMMA con [OK]. Per abbandonare la programmazione confermare FINE.

12. Ciclo

PROGRAMMA → PROGRAMMA NUOVO → CANALE A/B → STANDARD → ...

Con la funzione CICLO è possibile effettuare una commutazione periodica. Il dispositivo effettua una intermittenza asimmetrica commutando tra impulso (ON) e pausa (OFF). Il valore massimo impostabile per l'impulso e per la pausa è 9:59:59 h:mm:ss..

- Se il ciclo non è stato definito e attivato, la funzione ciclo non sarà eseguibile. Quindi occorre impostare almeno uno dei 4 cicli attraverso il menù OPZIONI e dal sotto menù CICLO (punto 13).
- La funzione ciclo terminerà con un'altra commutazione (ON, OFF, IMPULSO) o con un'altra funzione ciclo.

13. Opzione ciclo

OPZIONE → CICLO → CICLO 1-4 → ...

E' possibile settare 4 diversi cicli. Per impostarli scegliere il menù OPZIONI ed il sotto-menù CICLO. I diversi cicli possono quindi essere impostati, attivati o disattivati (il tempo massimo di impulso o pausa è 9:59:59 h:mm:ss).

La funzione Ciclo è ora disponibile all'interno del menù Nuovo Programma.

- Selezionare il menu OPZIONI il sotto menù CICLO e confermare con [OK].
- Selezionare con i tasti [] uno dei 4 cicli (Ciclo 1 - 4) e confermare con [OK].
- Attivare il ciclo passando da DISABILITATO ad ABILITATO tramite i tasti [] e confermando successivamente con il tasto [OK].
- Definire la durata dell'impulso con PULSUALE* ([] → [M] → [M]...). Definire la durata della pausa con PAUSA* ([] → [M] → [M]...).
- Confermare FINE e premere il tasto [OK].

14. Impulso

PROGRAMMA → PROGRAMMA NUOVO → CANALE A/B → STANDARD → ...

La funzione impulso permette di impostare una programmazione con una durata di tempo specifica. Terminato l'impulso, il dispositivo commuta automaticamente in OFF (la durata dell'impulso arriva al massimo a 59:59 mm:ss).

- Selezionare la funzione IMPULSO.
- Definire il tempo di attivazione (ORA ORA / ORA MINUTI).
- Definire i giorni della settimana per il tempo di commutazione del impulso.
- Definire il ciclo de lavoro (IMPULSO MINUTI / IMPULSO SECONDI).

15. Programma Permanente

PROGRAMMA → PROGRAMMA NUOVO → CANALE A/B → PERMANENTE → ...

Il programma Permanente (programma vacanze) è uno stato fisso del canale in ON o OFF con una data programmata. Il numero delle commutazioni è solo limitato dal numero totale di memorie libere.

16. Commutazioni Extra

OPZIONI → AGGIUNGI PROGRAMMA → AP 51 → SAVE

PROGRAMMA → PROGRAMMA NUOVO → CANALE A/B → AGGIUNGI PROGRAMMA → ...

These programming steps are single switching times by date. Extra switching times do not disable switching programs with lower priority.

17. Priorità dei programmi di commutazione

Le commutazioni Standard, i programmi Speciali, le programmazioni Extra e Permanente sono eseguiti secondo le loro priorità (per canale e data). Tutte le programmazioni, eccetto la programmazione Extra, possono sospendere tutte le altre programmazioni, aventi una priorità più bassa:

Priorità alta

- Forzatura manuale Permanente (premere 3 sec.)
- Permanente con data
- Aggiungi Programma (Commutazione Extra)

Priorità bassa

- Programma settimanale Standard

18. Funzione Astro

IMPOSTAZIONI → ASTRO DATI → CANALE A/B → ...

La funzione Astro permette di commutare utilizzando gli orario di alba di tramonto, ad esempio per applicazioni di illuminazione (ASTRO-ON con il tramonto e ASTRO-OFF con l'alba). Durante la programmazione di una fase die programmazione astro non ci saranno suggerimenti diurni (hh:ss). Invece di questo devi inserire un offset. Inoltre, con NIGHT-OFF e NIGHT-ON è definire un periodo di accensione OFF / ON.

Nel menu IMPOSTAZIONE è possibile utilizzare la funzione astro per i diversi canali. Dopo l'attivazione hai le due opzioni (con interruttore orario annuale):

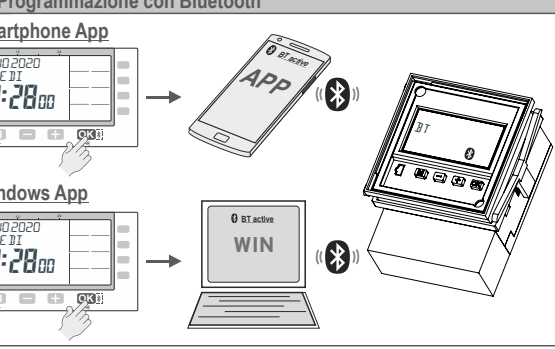
- ASTRO PREIMPOSTATO SI: Verrà creato un tempo di commutazione Astro-ON e Astro-OFF con offset 00 per tutti i giorni feriali.
- ASTRO PREIMPOSTATO NO: La funzione astro è ora disponibile durante la programmazione di un nuovo programma di commutazione per il canale selezionato.

Se la funzione astro è attivata, i tempi di commutazione esistenti per il canale sezionato vengono eliminati.

19. Impostazioni aggiuntive

Menu	Menù principale	Applicazione
PROGRAMMA VERIFICA	Programma	Per verificare le programmazioni e le posizioni di memoria libere.
PROGRAMMA ELIMINA	Programma	Cancella le programmazioni. Il programma per tutti i canali, singoli canali e singole programmazioni, inserite all'interno del canale.
PROGRAMMA SIMULAZIONE	Programma	Simulazione dei tempi di commutazione orari per una data / periodo specifici.
DATA - ORA	Impostazioni	Impostazione della data e dell'ora
ORA LEGALE	Impostazioni	Impostazione dell'ora legale (ON/OFF)
LINGUA	Impostazioni	Sceita della lingua
IMPOSTAZ PREDEFINITE	Impostazioni	Ripristina le impostazioni iniziali. ⚠ Data, ora e programmazioni andranno perse!
CONTATORE	Opzioni	Visualizza le ore e le commutazioni per ogni canale.
PIN	Opzioni	Il dispositivo può essere bloccato con un codice PIN a 4cifre. Il codice può essere impostato, attivato e disattivato. In caso ci si dimenticasse del PIN, occorre chiamare il servizio client.

20. Programmazione con Bluetooth



21. Istruzioni di montaggio

